



## Milieubewustzijn als basis van winstgevende onderneming

**Bedrijven die duurzaam willen ondernemen, hebben het niet altijd even gemakkelijk. Iedereen doet zijn best maar dan wel binnen de economische beperkingen. Er moet winst worden gemaakt en dan moeten de goede bedoelingen het vaak ontgelden. Nochtans hoeft milieubewust ondernemen geen verlieslatende activiteit te zijn. Out of Use bewijst dit en helpt anderen hetzelfde te bereiken.**

'We take care of your e-waste', zo klinkt de slagzin van Out of Use. En dat e-waste kan zowat alles zijn: van oude PC's, keyboards en monitoren tot allerlei andere elektronische apparaten zoals medische apparatuur, telefoontoestellen, schakeldozen en faxen. Zelfs allerlei soorten kabels en serverrekken zijn welkom. Out of Use wil zijn klanten ontzorgen wanneer ze van hun oude materialen en infrastructuur af willen. Zij komen het materiaal ophalen en verwerken het tot er (zo goed als) geen afval meer over is.



### Niet naar Afrika

De verwerking van de materialen gebeurt op verschillende manieren. Ten eerste wordt er zo veel mogelijk hergebruikt.

Niet, zoals sommige andere organisaties, door massaal computers richting Afrika te duwen, want dat zou regelrecht tegen de principes van duurzaamheid ingaan, preciseert Mark Adriaenssens, ceo van Out of Use: "Veel grondstoffen in onze computers komen uit Afrika, het zou behoorlijk onethisch zijn om dat materiaal met het vliegtuig terug naar ginder te sturen, om dan nieuwe PC's te kopen, met alweer materiaal dat uit Afrika wordt ingevlogen. Onze ecologische voetafdruk wordt er zo niet beter op. Bovendien weet je niet wat er met deze PC's gebeurt wanneer ze ook in Afrika worden afgedankt, maar je mag vermoeden dat ze er minder milieuvriendelijk mee omgaan dan in het streng gereguleerde Europa. De beelden uit Afrika zijn ons genoegzaam bekend."

De milieuvriendelijke aanpak staat bijzonder centraal. Zo krijgen bedrijven de kans om per geschonken hoeveelheid een boom in een bijhorende vierkante meter grond te planten. Ze kunnen dan zelf aanwezig zijn bij de boomplanting of gewoon een certificaat laten bezorgen. In beide gevallen kan dit bijdragen tot een groener imago voor het bedrijf. Niet alleen dat imago is van belang, ook de harde cijfers. Vele bedrijven moeten immers een duurzaamheidsrapport voorleggen waarin alle informatie over bijvoorbeeld CO<sup>2</sup>-emissie wordt ongenomen. "Als dankzij onze diensten het bedrijf vele tonnen CO<sup>2</sup>-emissie heeft kunnen

emissie wordt opgenomen. Als dankzij onze diensten het bedrijf vele tonnen CO<sub>2</sub>-emissie heeft kunnen besparen, helpt dat bij het bereiken van hun objectieven inzake duurzaamheid", merkt Mark Adriaenssens op.

Een andere vorm van verwerking is de recyclage. Hierbij wordt een toestel volledig ontmanteld in afzonderlijke componenten die vervolgens worden aangeboden aan gespecialiseerde verwerkers "Alleen de milieuschadelijke stoffen zoals lithium-ion en loodbatterijen worden geïsoleerd en uit het circuit gehaald, al de rest wordt op één of andere manier wel een nieuw leven geschonken", verzekert Mark Adriaenssens. Out Of Use realiseert met deze werkwijze een recyclagepercentage van maar liefst 89,96 procent!

## Gevangenis

Out of Use helpt andere bedrijven om hun economische belangen en hun maatschappelijk verantwoord ondernemen met elkaar te verzoenen. En zelf doet het bedrijf er ook alles aan om milieubewustzijn en duurzaam ondernemen te combineren met een gezonde en winstgevende bedrijfsactiviteit. Op personeelsvlak vertaalt zich dit in een zeer bewuste en consequente strategie: uitbesteden wanneer het kan en zelf doen wanneer het moet.

Het uitbesteden gebeurt dan met name naar organisaties waar tewerkstelling ook een sociale en maatschappelijke dimensie heeft. Zo werkt Out of Use onder meer samen met de centrale gevangenis van Leuven en met de beschutte werkplaats 'De Werkplaats' in Herent en 'Sint Kamillus' te Bierbeek.

De verdeling van het werk is vrij eenvoudig, licht Mark Adriaenssens toe: "We verwerken het binnengekomen materiaal zodanig dat derden het machinaal verder kunnen verwerken. Bij de verwerking besteden we die processen uit die eenvoudig en herhaalbaar zijn. Die kunnen als een set van duidelijke instructies worden overgedragen aan een van de teams in de gevangenis of de beschutte werkplaatsen. Dat zijn vaak heel eenvoudige processen zoals het demonteren van cd-doosjes, of van stroomkabels de stekkers afknippen. Maar het bespaart ons bijzonder veel tijd als we dit niet zelf moeten doen. Deze tijd kunnen onze medewerkers steken in de meer complexe taken."

De machinale verwerking blijft voorlopig buiten de deur bij Out of Use, en ook dat is een zeer bewuste keuze: "Als we daarmee beginnen, moeten we ons dienstenaanbod hieraan aanpassen en alleen materiaal aanvaarden dat we machinaal kunnen verwerken, om deze machines ook echt te laten renderen. En dan moeten we heel wat klanten in de kou laten staan, terwijl nu echt elke organisatie bij ons terecht kan."

## Zeer specifiek profiel

Naast de recuperatie en recyclage biedt Out of Use nog een andere belangrijke dienst aan: datavernietiging. Het bedrijf zorgt ervoor dat geen enkele gegevensdrager nog informatie kan bevatten die door iemand kan worden gelezen of gekopieerd. Door een schijf zeer gericht te perforeren, te degaussen (magnetiseren zodat data onleesbaar worden) en/of te vermalen, kan de klant op beide oren slapen dat niets op de schijven ooit nog kan worden gerecupereerd.

Deze specifieke en secure activiteit bovenop alle andere activiteiten vereist werknemers met een zeer specifiek profiel. "Technische kennis is een basisvoorwaarde voor mijn medewerkers, en ze mogen uiteraard ook geen twee linkerhanden hebben", stelt Mark Adriaenssens, "maar de zeer specifieke kennis die je nodig hebt om bijvoorbeeld alle materialen te herkennen en correct van elkaar te scheiden, zorgt ervoor dat het toch zo'n zes maanden duurt alvorens ze zelfstandig een project kunnen aanvatten. Alleen al het herkennen van alle polluerende elementen is al een heuse opgave. Bovendien moeten ze ook vertrouwen uitstralen naar de klanten toe: zij moeten de klant ontzorgen en dat begint bij het overtuigen van de klant dat hun materiaal in goede handen is."

Door deze specifieke combinatie van gespecialiseerde werknemers en uitbesteding van basistaken aan sociale organisaties bereikt Out of Use zelf ook een niveau van duurzaam ondernemen dat het aan zijn klanten wil bieden: een gezonde mix van sociale, ecologische en economische belangen, die er mee voor gezorgd heeft dat het bedrijf, zes jaar na oprichting, dit jaar naar een dubbel zo groot bedrijfsterrein moet verhuizen.

(wv)

10 maart 2016



Ontvang de nieuwste tips over werk en carrière

E-mailadres invullen

Ontvang tips

Meer dan 440.000 Jobat gebruikers zijn wekelijks op de hoogte

## Andere lezen ook



### Meest beloftevolle kmo Vlaams-Brabant & Brussel NNOF maakt nieuwe meubelen uit oude

NNOF uit Vilvoorde verwerkt oude kantoormeubelen tot



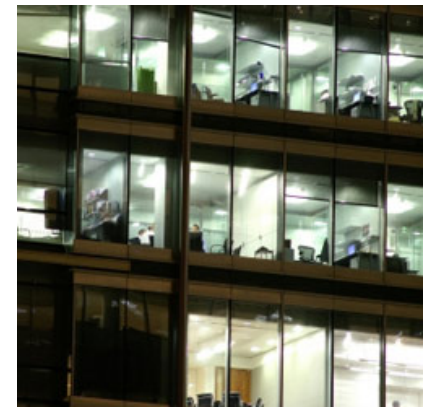
### Groener werken in de praktijk: 5 bedrijven geven het voorbeeld

Mocht Van Dale een Begrip van het Jaar verkiezen, kwam 'ecologische voetafdruk'



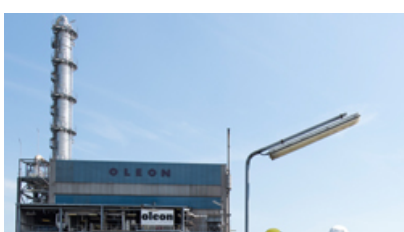
### Wat zijn de gevolgen van een verplichte cursus eco-driving?

Mijn werkgever wil dat ik een cursus eco-driving volg. Kan ik sancties krijgen als ik daarna niet zuiniger rij?



### Duurzaam kantoor is grootste energiever-spiller

De energiekosten van gebouwen met een duurzaam label zijn doorgaans meer dan 2 euro per vierkante meter





## Oleon, duurzaam alternatief met een mooie toekomst

Oleon is Europees marktleider in oleochemie, wat staat voor basisproducten en derivaten op basis van

## Wat schudt HR uit zijn mouw? Duurzaamheid moet renderen!

Jan van den Nieuwenhuijzen, ceo van SD Worx, over duurzaam HR "De capaciteit aan

## Is het bedrijf groen, of de perceptie?

Acht op de tien werknemers vinden het belangrijk om voor een 'groen' bedrijf te werken. Dat blijkt uit een rondvraag bij 4.000

## Hoe Lidl 1.500 man wil aanwerven

Supermarktketen Lidl wil tegen eind 2020 in heel het land 1.500 nieuwe medewerkers aanwerven. Heel de organisatie stelt zich erop in.

[Bekijk alle artikelen](#)